



After-Sales-Service

Tel.: 06106-873 173

Fax: 06106-873 177

05.12.2011

Technická informace

SFI-E-11-003

Vylepšení produktu

Informace k zesílení deflektoru výhozové šachty sečení

Modell: RCK48-G23

Serien-Nr.: bis 11387

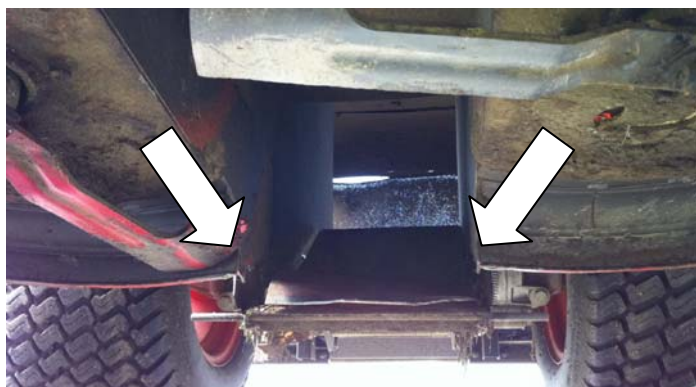
Modell: RCK54-G26

Serien-Nr.: bis 10522

Používá-li se stroj s nastavenou nízkou výškou sečení na nerovném terénu, může dojít ke kontaktu plechu s terénem a jeho utržení včetně držáku.

Z tohoto důvodu doporučujeme u strojů do výše uvedených výrobních čísel, navařit výztuhu, aby se tato závada neopakovala.

U každé vyztužovací sady je přiložen návod k montáži.



Označení	Číslo dílu	Množství
Bezeichnung	Ersatzteil-Nummer	Menge
Verstärkungsstrebe Kit	K5453-97210	1

Tuto úpravu nelze nárokovat v rámci záruky!!!

Kubota

**INSTRUCTION MANUAL
ANGLE PLATE KIT
(K5453-9721-0)
for KUBOTA RIDING MOWER
G23 / G26**

**MANUEL D'INSTRUCTION
KIT DE LA PLAQUE D'ANGLE
(K5453-9721-0)
pour TONDEUSE AUTOPORTEE
KUBOTA G23 / G26**

**BEDIENUNGSANLEITUNG
WINKELBLECH-TEILESATZ
(K5453-9721-0)
für KUBOTA AUFSITZMAHER
G23 / G26**

VOR DER INSTALLATION DES WINKELBLECHES

- Lesen Sie alle Anweisungen und Sicherheitshinweise in der Bedienungsanleitung Ihres Gerätes, in dieser Anleitung und auf den am Gerät angebrachten Sicherheitsaufklebern durch.
- Am Fahrersitz eine Hinweistafel mit der Anweisung "DAS FAHRZEUG NICHT ANLASSEN" anbringen.



VORSICHT

Um Verletzungen zu vermeiden:

- Stellen Sie die Maschine auf einer ebenen und festen Oberfläche ab.
- Feststellbremse anziehen.
- Motor abstellen und Zündschlüssel abziehen.

TEILELISTE

Referenznummer	TEILE-Nr.	BESCHREIBUNG	ANZ.	BEMERKUNG
1	K5453-9713-0	BLECH-EINHEIT (WINKEL)	1	
2	K5453-9722-0	ANLEITUNG, WINKELBLECH	1	

HINWEIS :

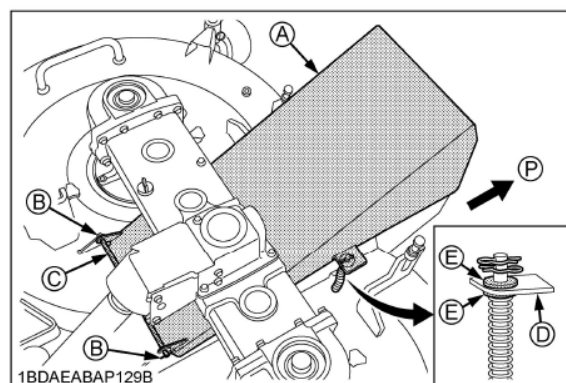
- Die Komponenten anhand der Teileliste auf Vollständigkeit überprüfen.
- Dieser Anleitung sind zwei Schablonen beigegefügt. In der Mitte jeder Schablone ist die Modellnummer (G23 bzw. G26) vermerkt. Vergewissern Sie sich, dass die korrekte Schablone für das betreffende Modell verwendet wird.

■ EINBAUVORGANG

1. Bauen Sie das Mähwerk von der Maschine ab.
 - (Siehe "MÄHWERK ABBAUEN" im Abschnitt "ZUSAMMENBAU DES MÄHWERKS" der G23- und G26-Bedienungsanleitung.)
2. Trennen Sie den Mäherkanal vom Mähwerk.
 - Entfernen Sie die beiden Schnappstifte (B) und die Welle (C) und dann den Mäherkanal (A) durch Verschieben.
 - Bewahren Sie alle vom Mähwerk abmontierten Teile (Mäherkanal, Einraststifte und Welle) gut auf, da sie später zum Zusammenbau wieder benötigt werden.

HINWEIS :

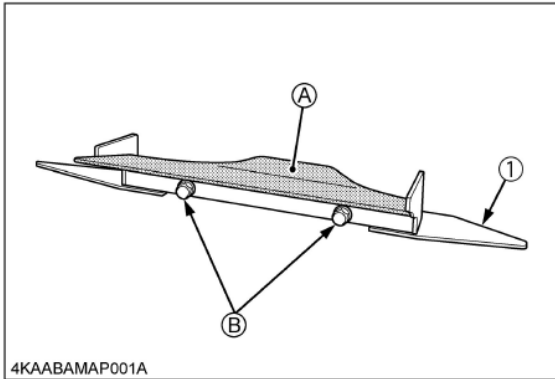
- Stellen Sie beim Wiederanbringen des Mäherkanals sicher, dass die beiden Streben (D) des Mäherkanals (A) zwischen zwei Scheiben (E) eingesetzt werden.



(A) Mäherkanal
(B) Einraststift
(C) Welle

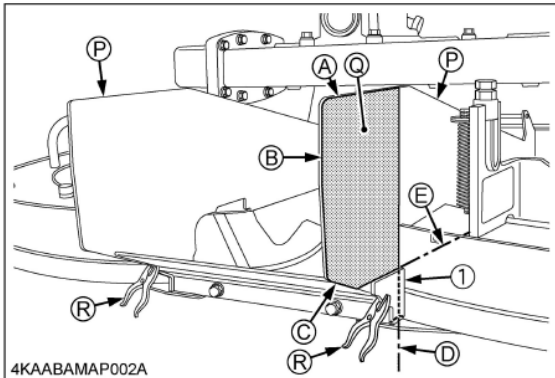
(D) Strebe
(E) Scheibe
(P) "VERSCHIEBEN"

- Verwenden Sie die beiden vorhandenen M6-Schrauben (B), um die vorhandene Abschlussplatte (A) mit der Winkelblech-Einheit (1) zu verbinden.



(1) Winkelblech-Einheit (A) Vorhandene Abschlussplatte
(B) Vorhandene M6-Schraube

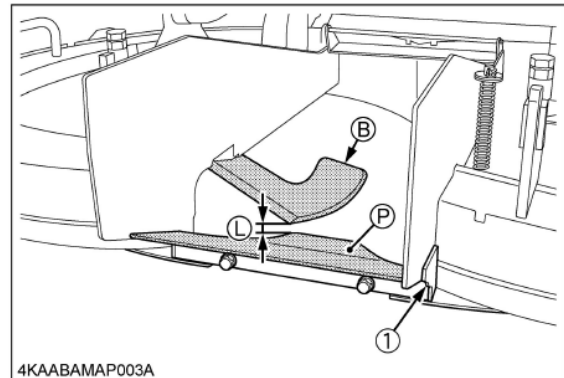
- Schleifen Sie die Lackierung an der Stelle ab, an der die Winkelblech-Einheit (1) angeschweißt werden soll.
- Richten Sie die drei Kanten (A), (B) und (C) des Kanalbleches (P) mit den entsprechenden Kanten der Schablone (Q) aus. Setzen Sie die beiden Kanten der Winkelblech-Einheit (1) auf die Linien (D) und (E), wie in der Abbildung gezeigt. Klammern Sie danach die Winkelblech-Einheit (1) an die Kanalplatten (P) fest, um beide Teile auf beiden Seiten zu stabilisieren, wie in der Abbildung gezeigt.



(1) Winkelblech-Einheit (P) Kanalplatte
(Q) Schablone (R) Klemmzange

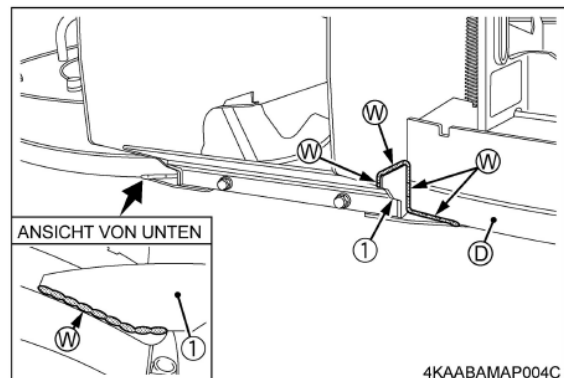
- Vergewissern Sie sich, dass zwischen dem Messer (B) und der Abschlussplatte (P) ein Abstand von 5 mm vorhanden ist.

Wenn dies nicht der Fall ist, verschieben Sie die Winkelblech-Einheit (1) entsprechend, um den vorgeschriebenen Abstand zu erhalten.



(1) Winkelblech-Einheit (B) Messer
(L) Referenzwert = 5 mm (P) Abschlussplatte

- Verschweißen Sie die Winkelblech-Einheit (1) auf beiden Seiten mit den zwei Flächen des Mähwerkes, wie in der Abbildung gezeigt.



(1) Winkelblech-Einheit (D) Mähwerk
(W) Hier verschweißen

- Lackieren Sie die Schweißnaht und die Winkelblech-Einheit (1) mit Kubota Red #1.
- Bauen Sie alle Teile (Mäherkanal, Einraststifte und Welle) wie ursprünglich zusammen und bringen Sie das Mähwerk an der Maschine an. (Siehe "ANBRINGUNG DES MÄHWERKS" im Abschnitt "ZUSAMMENBAU DES MÄHWERKS" der G23- und G26-Bedienungsanleitung.)